

# Guide sur l'élaboration de programmes virtuels

Conception de programmes

# birch

Bundle of Interventions, Resources, and Culture Hub



# CONCEPTION DE PROGRAMMES

Cette section décrit les éléments de la conception de programmes virtuels pour vous aider à élaborer votre propre programme virtuel.

La mise en œuvre d'un programme virtuel nécessite un cadre cohérent et stratégique. Le présent guide vous aidera :

- à déterminer les populations cibles potentielles;
- à choisir une plateforme pour héberger votre programme d'intervention;
- à fixer les objectifs de votre programme;
- à considérer d'autres facteurs comme le budget, le personnel et la durabilité du programme à long terme.



# Dans ce guide



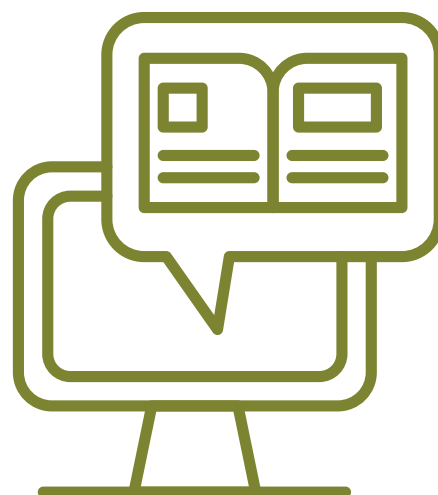


# CONCEPTION DE PROGRAMMES

**Voici certains facteurs à prendre en compte lors de la conception initiale de votre programme :**

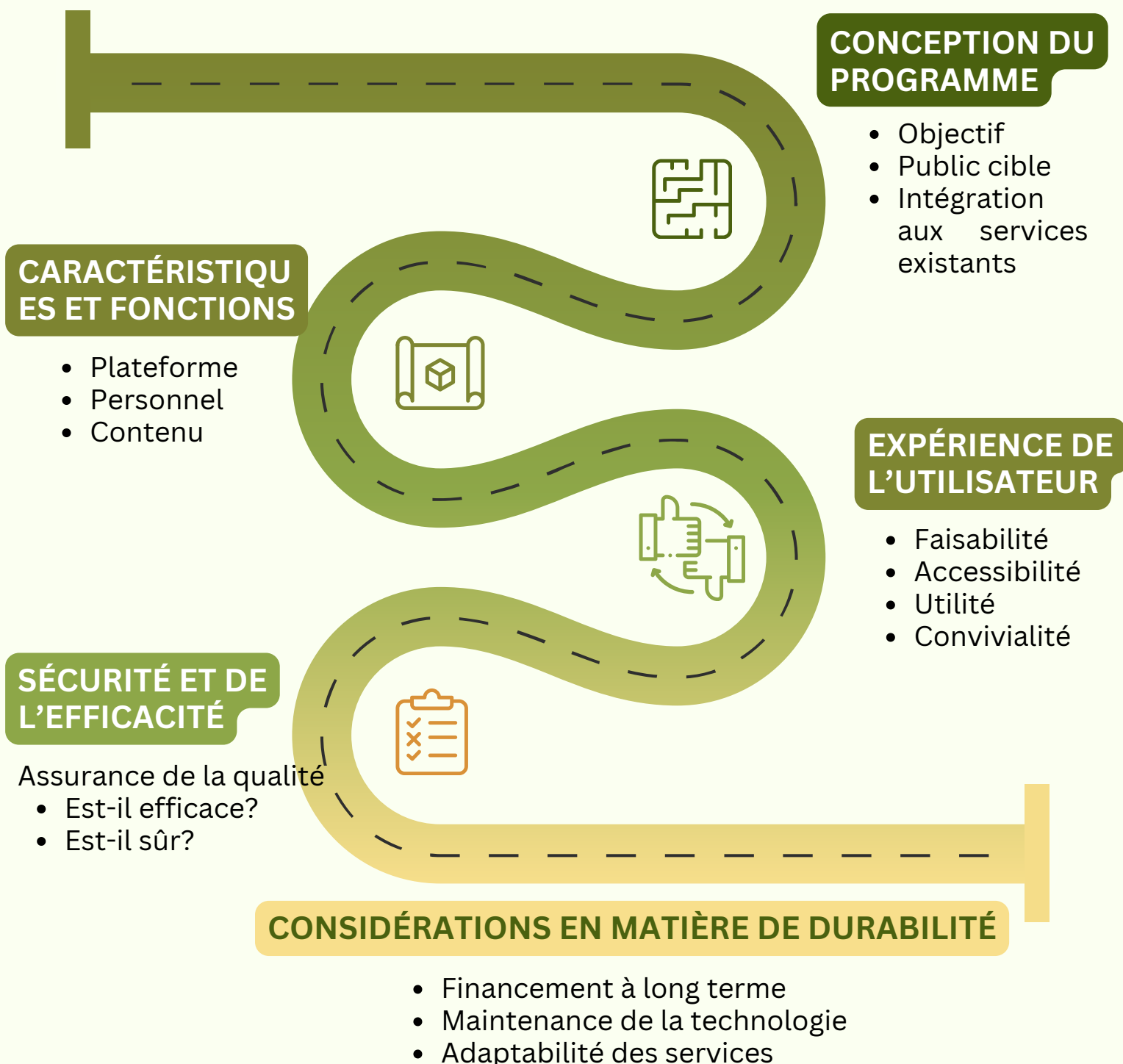
- évaluation de l'objectif et des besoins;
- public cible;
- intégration aux services existants.

**Soyez clair** au sujet du programme que vous souhaitez élaborer. **Réfléchissez** aux forces et aux limites de ces approches, ainsi qu'à la manière dont un programme virtuel peut soutenir vos objectifs spécifiques. **Consultez** votre communauté et les personnes qui constitueraient votre public cible pour solliciter leurs points de vue sur les besoins dans la communauté.



**Les programmes virtuels sont souvent une option parmi d'autres. Réfléchissez à la manière dont les programmes virtuels peuvent s'intégrer à votre modèle de service existant. Les bons programmes sont ceux qui sont liés à d'autres services.**

# CONSIDÉRATIONS PROPRES À LA CONCEPTION DE PROGRAMMES VIRTUELS





# CONCEPTION DE PROGRAMMES

## INTÉGRATION AUX SERVICES

- L'intégration de votre programme de cybersanté à d'autres services peut aider les participants à passer d'un service à l'autre.
- Déterminez si votre programme est le point de départ, une étape en cours de route ou un suivi d'autres traitements.
- Cette clarification vous aidera à concevoir un programme qui complète et renforce vos services, garantissant aux participants une expérience fluide et favorable dans l'ensemble des services que vous offrez.

# Définir le programme cible

## OBJECTIFS SMART



**S**

### SPÉCIFIQUE

Définissez clairement ce que vous voulez accomplir, y compris les personnes concernées, où le programme sera offert et ce qu'il englobe.

**M**

### MESURABLE

Incluez des critères spécifiques qui vous permettent de mesurer vos progrès et de déterminer à quel moment les objectifs ont été atteints

**A**

### ATTEIGNABLE

Assurez-vous que l'objectif est réalisable en utilisant les ressources et le temps disponibles.

**R**

### PERTINENT

Assurez-vous que l'objectif en vaut la peine et qu'il correspond à la mission de votre programme et aux besoins de la population cible.

**T**

### TEMPOREL

Fixez une date limite réaliste pour atteindre l'objectif.

# À qui s'adresse votre programme ?



Lancer un programme exceptionnel de cybersanté, c'est comme organiser un rassemblement communautaire.

Vous devez d'abord savoir qui participera au rassemblement. Ce sont les personnes que vous aidez et qui pourraient être les participants à qui s'adresse votre programme.

Vous devez comprendre ce dont ces personnes ont besoin, ce qu'elles aiment et la sagesse qu'elles portent en elles. Écoutez leurs histoires, parlez-leur et découvrez leur parcours.

Vous pouvez ainsi créer un espace de rassemblement accueillant et respectueux pour tous.

En façonnant cet espace de rassemblement numérique avec soin et en tenant compte des parcours uniques de chaque personne, vous en faites un endroit où les participants peuvent partager, apprendre et se soutenir mutuellement.

Cette approche permet de tisser des liens plus solides et de renforcer la confiance, faisant du programme de cybersanté un feu réconfortant où chacun se sent à sa place et tous se réchauffent ensemble.





# À qui s'adresse votre programme ?

***Connaissez votre communauté :** Les programmes virtuels peuvent ne pas convenir à tous.*

## 01. Accès à la technologie

Pensez aux personnes qui ont déjà accès à la technologie ou qui savent déjà comment utiliser la plateforme d'intervention.

## 02. Besoins en matière de sécurité

Les personnes présentant un risque accru en matière de sécurité peuvent ne pas en bénéficier. Souvent, les programmes virtuels sont conçus pour les personnes ayant des besoins simples à modérés.

## 03. Ouverture au processus

Pensez aux personnes qui pourraient être plus ouvertes à une intervention fondée sur la technologie. Quels processus pouvez-vous mettre en place pour réduire les préoccupations à l'égard de ce processus?

## 04. Besoins en matière de services

Réfléchissez à la manière dont vous recruterez les participants à votre intervention et à la meilleure façon d'encourager les gens à participer. Quelles sont les lacunes des services existants?

**Consultez les membres de votre communauté que vous souhaitez soutenir en offrant un programme.**



# SÉCURITÉ ET EFFICACITÉ

**Les programmes ne sont utiles que s'ils partagent des compétences qui fonctionnent.**



- La culture comme traitement
- La communauté comme culture
- Programmes qui tiennent compte des traumatismes

**Les participants doivent être en sécurité lorsqu'ils accèdent au contenu.**



- Protection des connaissances
- Données sur la santé des participants
- Sécurité de la technologie

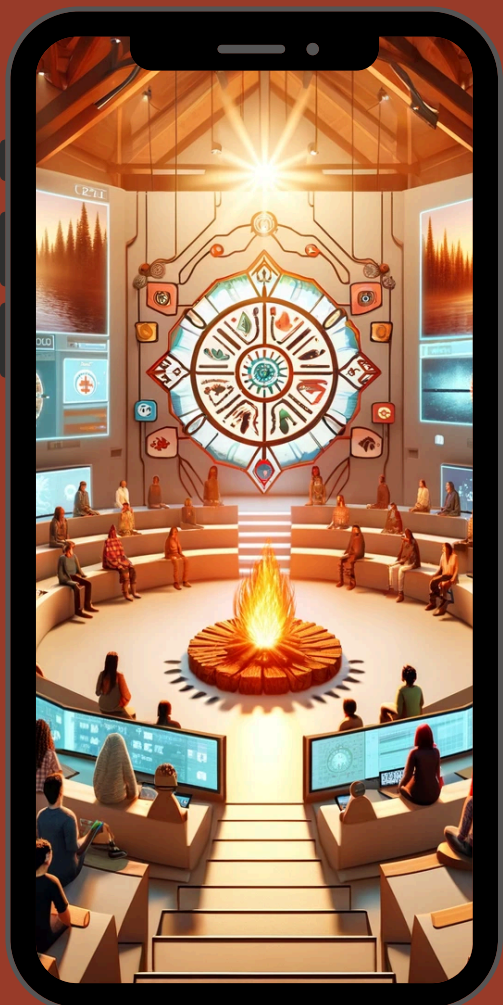
La sécurité des participants et l'efficacité du programme doivent être évaluées de manière cohérente tout au long de l'élaboration du programme et de sa mise en œuvre.



Ces aspects doivent être au cœur de la conception du programme.

# CHOISIR VOTRE PLATEFORME

Choisir la plateforme virtuelle idéale, c'est comme trouver le lieu de rencontre parfait. Il est essentiel de réfléchir à un espace adapté à vos besoins.



La plateforme agit comme votre point central, un espace numérique où se trouve tout votre contenu.

Tenez compte de facteurs comme :

- les fonctionnalités de sécurité;
- la confidentialité;
- la facilité de navigation;
- les outils dont vous pourriez avoir besoin :
  - les séances vidéo;
  - le partage de ressources;
  - les consultations individuelles.

**Choisissez avec soin un espace de rassemblement virtuel.**

Assurez-vous que toutes les personnes concernées peuvent se connecter et participer efficacement, et que vous êtes en mesure de présenter les avantages de votre programme en utilisant la plateforme que vous avez choisie.

# CHOISIR VOTRE PLATEFORME

L'objectif est de choisir une plateforme qui répond aux exigences spécifiques de votre programme, aux flux de travail et au style de votre organisation et, surtout, à vos normes de confidentialité et de sécurité.

## Slack

- ✓ Messagerie en temps réel dans les canaux de communication
- ✓ Intégration à bon nombre d'applications et de services tiers

- ✗ Stockage limité des forfaits gratuits
- ✗ Courbe d'apprentissage pour certaines fonctionnalités

## Zoom

- ✓ Largement utilisé
- ✓ Convivial
- ✓ Fonctions de partage d'écran et d'enregistrement

- ✗ Durée de réunion limitée
- ✗ Fonctions de sécurité pouvant ne pas être conformes aux exigences provinciales en matière de données sur la santé

## Dropbox

- ✓ Intégration à divers logiciels
- ✓ Partage et stockage rapides de fichiers
- ✓ Version gratuite

- ✗ Aucune option de vidéoconférence ou de messagerie

## Basecamp

- ✓ Idéal pour les outils de gestion de projet
- ✓ Stockage visuellement attrayant de documents et de fichiers

- ✗ Options d'intégration limitées
- ✗ Courbe d'apprentissage

## Microsoft Teams

- ✓ Intégration à d'autres logiciels Microsoft
- ✓ Fonctionnalités de vidéoconférence et de clavardage
- ✓ Édition collaborative de documents

- ✗ Importantes ressources informatiques (unité centrale et mémoire)
- ✗ Courbe d'apprentissage

## Google Classroom

- ✓ Intégration à d'autres logiciels Google
- ✓ Création de devoirs et de projets
- ✓ Édition et notation collaboratives de documents

- ✗ Principalement axée sur l'éducation (fonctionnalités non éducatives limitées)

## Trello

- ✓ Gestionnaire de tâches facile à utiliser
- ✓ Gestion de projets multiples
- ✓ Bonne intégration à des applications et à des services tiers

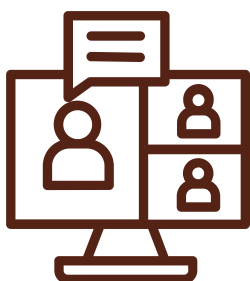
- ✗ Outils limités de gestion de projets complexes

**Recherchez et explorez** toujours les nombreuses options des plateformes existantes. **Examinez** les critiques, les études de cas ou les témoignages d'organisations similaires pour **évaluer** leur efficacité et la satisfaction des utilisateurs.



# CARACTÉRISTIQUES ET FONCTIONS

Les programmes virtuels peuvent montrer du contenu de plusieurs façons intéressantes.



- Vidéos
- Séminaires et discussions diffusés en direct
- Enregistrements audio

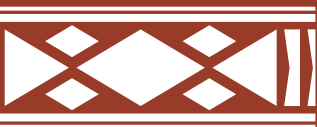
---

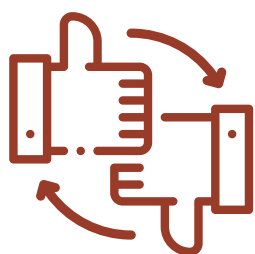
## De quelle manière souhaitez-vous partager des informations?

Déterminez le processus par lequel vous souhaitez partager des informations, ce qui vous aidera à choisir la plateforme technologique qui vous convient le mieux.

## Les besoins technologiques de la part des participants peuvent inclure :

- l'accès à Internet;
- le numéro de téléphone résidentiel ou de cellulaire;
- un ordinateur doté d'un micro, d'une caméra et d'un haut-parleur;
- une adresse de courriel;
- une capacité de traitement pour lire les vidéos.





# EXPÉRIENCE DE L'UTILISATEUR

## Engagement

- Engager les participants tout au long du programme
- Intégrer les connaissances culturelles et communautaires
- Proposer des leçons interactives pour développer les compétences
- Créer des occasions de mettre en pratique les nouvelles compétences

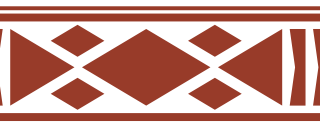
## Accessibilité

- Créer un contenu simple et facile à lire
- Utiliser un langage facile à comprendre
- Tenir compte du daltonisme et d'autres différences de traitement visuel

## Participation

- Fournir des commentaires et du soutien en temps réel
- Personnaliser le contenu en fonction des besoins individuels
- Encourager chaque participant à suivre toutes les étapes du programme

**Un contenu intéressant permet  
de créer de meilleurs programmes.**





# DURABILITÉ DU PROGRAMME



## Planification à long terme

Élaborez des plans détaillés décrivant les tâches, les attentes, les responsabilités et les échéanciers afin d'assurer une coordination et une exécution harmonieuses des activités du programme. Un plan de travail bien structuré fournit des indications claires aux parties concernées, qu'il s'agisse du recrutement, de la formation du personnel, de la mise à jour du contenu ou de la maintenance de la technologie utilisée pour partager le programme.



## Portée et recrutement

Les soins virtuels peuvent permettre aux fournisseurs d'atteindre un public plus large et d'étendre les enseignements à un plus grand nombre de personnes, tout en imposant des exigences relativement moindres aux fournisseurs du programme. Cette portée peut être obtenue de manière relativement rentable par rapport à d'autres types de programmes de santé mentale. Réfléchissez à la manière dont vous continuerez de recruter et de promouvoir votre programme à long terme.



## Soutien financier

La budgétisation peut permettre de maintenir un programme virtuel efficace. Le budget doit inclure les coûts à long terme comme la conception du programme et l'acquisition de la plateforme, ainsi que les coûts récurrents comme la rémunération, la maintenance de la plateforme, le soutien aux utilisateurs et les activités promotionnelles visant à maintenir la visibilité et le caractère stimulant du programme.



## Considérations relatives au personnel

Assurez-vous que tous les membres du personnel qui participent à la création et à la gestion de contenus virtuels reçoivent la formation appropriée et possèdent les compétences nécessaires à leurs rôles. Ils doivent posséder des compétences techniques, mais aussi comprendre les sensibilités propres aux soins virtuels. Il est important de reconnaître que la création et la gestion de contenus virtuels s'accompagnent souvent d'autres tâches. Établissez des délais réalistes pour l'élaboration et la maintenance des contenus, en tenant compte des demandes existantes du personnel.

# Merci

de votre soutien continu à l'égard du programme BIRCH.

Nous espérons que ce guide de ressources vous sera utile.



**THUNDERBIRD**  
PARTNERSHIP FOUNDATION

# birch



[birchbundle.ca](http://birchbundle.ca)



[thunderbirdpf.org](http://thunderbirdpf.org)